

1 生活支援

2 休業補償

3 資金繰り

3つのまとめ

あなたにあてはまるメニューを  
確認するのにつかってください。

2020.4.18時点の情報です。日々更新されていますので、  
それぞれの問い合わせ先で詳細をご確認ください。



1  
生活支援

休業で家計が  
維持できない



失業で家計が  
維持できない



住宅を失った  
・失うかも



給付

住居確保給付金

家賃実費支給4万～6万2千円を給付  
支給期間:原則3ヶ月



<給付>  
☎072-727-9515  
上記窓口は生活での困りごとなど  
の相談窓口でもあります。

貸付

緊急小口資金(特例)

貸付上限 10万円 (特別な場合は20万円)  
据置期間:1年以内、償還期間:2年以内



箕面市社会福祉協議会

付

総合支援資金(特例)

貸付上限 単身～15万円、複数～20万円  
据置期間:1年以内、償還期間:10年以内



<貸付>  
☎072-749-1575

納税

確定申告

4/17以降も申告が可能です。  
ただし、その場合は納付期限にご注意ください。



豊能税務署  
☎072-751-2441

市税

市・府民税 軽自動車税  
法人市民税(中間申告と確定申告)  
固定資産税・都市計画税 等

市税を一時に納付することが困難な場合、損失を受けた費用  
などに応じて、申請により分割納付や1年間納税の猶予が認め  
られる場合があります。詳しくはお問い合わせください。



総務部債権管理機構  
☎072-724-6713

国保・介護保険料は、今後の緊急経済対策等の内容がわかりしだい、お知らせする予定です。

箕面市独自の対策

箕面市に住民登録をしている世帯対象

ごみ袋追加配布

1世帯あたり燃えるごみ専用袋(30ℓ)10枚を配布。  
受けとりは世帯主あてに届く引換はがきを持って、  
下記の交換窓口に行ってください。  
(期限 7/31(金)まで)

市民部 環境整備室 ☎072-729-2371

妊婦さんへマスク無料配布

妊婦のかた(里帰り出産のため本市に居住するかたを含みます。)  
配布枚数一人あたり20枚(配布は一人1回)  
母子健康手帳が必要です。

子ども未来創造局子どもすこやか室  
☎072-724-6768

交換・配布窓口

[箕面市役所] [豊川支所] [止々呂美支所]  
[ライフプラザ(箕面市総合保健福祉センター)]



みえないものを  
みえるものに

手洗い・殺菌・外出自粛、正しい情報をきちんとつかう。  
これって簡単なようで、ちょっとむずかしいこと。  
なかじま三四郎はわかりやすく「つかえる」情報をとどけます。  
みえないなにかに怯える日々を一緒に変えましょう。

今こそ、CHANGE MINOH!

1 生活支援

2 休業補償

3 資金繰り

3つのまとめ

あなたにあてはまるメニューを  
確認するのにつかってください。

2020.4.18時点の情報です。日々更新されていますので、  
それぞれの問い合わせ先で詳細をご確認ください。



## 2 休業補償

雇用者は...

従業員に  
休業してもらうなら



子どもがいる  
従業員のために



子どもがいる  
フリーランス



就業者は...



雇用調整助成金  
[コロナ特例]

休業等助成 ひとり1日 8,330円まで  
助成率は、企業規模・雇用状況で変動

小学校休業等対応助成金  
[労働雇用者向け]

小学校等の休校で労働者が有給休暇取得の場合  
上限 8,330円を上限に、賃金相当額を助成

小学校休業等対応支援金  
[フリーランス向け]

小学校等の休校によって休業したフリーランス  
1日あたり4,100円(定額)を助成

厚生労働省  
・大阪労働局

<相談コールセンター>  
0120-60-3999

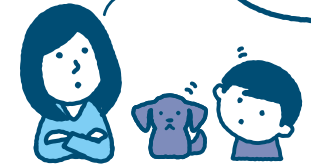
受付時間9:00~21:00  
(土日・祝日も含む)

「明日から  
休んでほしい」  
と会社に言われた

就業者のあなたは、事業所が  
休業補償の申請をしているか、  
聞いてみましょう。

一回聞いてみよう

子どもの休校で  
やむをえず休業



「小学校等」とは(厚生労働省HPより抜粋)

- ・ 小学校、義務教育学校の前期課程、各種学校(幼稚園または小学校の過程に類する過程を置くものに限る)、特別支援学校(全ての部)
- ・ 放課後児童クラブ、放課後等デイサービス
- ・ 幼稚園、保育所、認定こども園、許可外保育施設、家庭的保育事業等、こどもの一時的な預かり等を行う事業、障害児の通所支援を行う施設等



1 生活支援

2 休業補償

3 資金繰り

# 3つのまとめ

あなたにあてはまるメニューを  
確認するのにつかってください。

2020.4.18時点の情報です。日々更新されていますので、  
それぞれの問い合わせ先で詳細をご確認ください。



# 3 資金繰り

売上が  
半減した



資金繰りのため  
融資をうけたい



NEW

## 持続化給付金について

(4月最終週をめどに確定、公表される予定です)

[ 感染症拡大で特に大きな影響を受ける者に、  
事業全般に広く使える給付金を支給する ]

### 給付額

法人事業者 200万円

個人事業者 100万円

※ただし、前年1年間の売上  
からの減少分を上限とする

### 売上減少分の計算方法

前年の総売上（事業収入）

前年同月比▲50%  
月の売上げ×12ヶ月

※上記を基本としつつ、前年創業した方などに合った対応も引き続き検討する

### 支給対象

感染症拡大の影響により、売上が前年同月比で50%以上減少している者  
中堅・中小企業、小規模事業者、フリーランスを含む個人事業者を広く  
対象とする（資本金10億円以上の大企業は除く）

医療、農業、NPO、社福法人など、会社以外の法人も幅広く対象とする

## 融資・貸付

売上高  
↓  
5%  
以上減少

商工中金等による「危機対応融資」

指定738業種の場合

セーフティネット5号[融資]

新型コロナウイルス感染症特別貸付

小規模事業者の場合

新型コロナウイルス対策マル経融資(拡充)

生活衛生関係営業(旅館、飲食、理美容店など)の場合

生活衛生新型コロナウイルス感染症特別貸付

新型コロナウイルス対策衛経(拡充)

売上高  
↓  
10%  
以上減少

生活衛生関係営業(旅館、飲食、喫茶)

衛生環境激変対策特別貸付

売上高  
↓  
15%  
以上減少

危機関連保証

売上高  
↓  
20%  
以上減少

セーフティネット4号[融資]

減少幅に  
関係なく

セーフティネット貸付



※詳しい情報は経済産業省の支援策パンフレットでご確認ください。



みえないものを  
みえるものに。

手あらい・殺菌・外出自粛、正しい情報をきちんとつかう。  
これって簡単なようで、ちょっとむずかしいこと。  
なかじま三四郎はわかりやすく「つかえる」情報をとどけます。  
みえないなにかに怯える日々を一緒に変えましょう。

今こそ、CHANGE MINOH!